

## 미국의 영화관 학생요금 현황조사

KOFIC

## 미국의 영화관 학생요금 현황조사

영화진흥위원회 미국 통신원 김수연

발행인 김세훈

발행일 2016 년 6 월 15 일

-

### 영화진흥위원회

부산광역시 해운대구 센텀중앙로 55 경남정보대 센텀산학캠퍼스 13 층, 14 층

전화 (051)720-4700 / 팩스(051)720-4849

홈페이지 [www.kofic.or.kr](http://www.kofic.or.kr)

©영화진흥위원회, 2016

---

# Contents

---

## 01

들어가는 글 / 1

---

## 02

미국의 영화관 요금 분류체계 / 2

---

## 03

극장별 요금사례 / 7

---

## 04

민간부문의 학생요금 지원정책 / 10

---

## 05

2015 년 학생관객 비중 / 11

---

## 06

나오는 말 / 13

---

## 들어가는 글

미국에서는 2015년 12-17세 사이의 10대 관객들의 관람횟수가 연간 7.3회로 다른 모든 연령대를 제치고 1위를 기록하며 2015년의 관람객수 증가를 견인하여 화제가 되었다.<sup>1</sup> 이들 10대 관객층은 한동안 모바일 기기와 넷플릭스, 유튜브, 페이스북 등의 이용을 선호하느라 극장관람횟수를 줄여가고 있어서 이들이 극장관람횟수를 크게 늘린 것은 의미가 있었다. 일반적으로 극장관람횟수가 가장 높은 연령집단은 이들 12-17세와 더불어 18-24세 집단으로 이들은 작년 한해 극장에 5.9회 방문했다. 밀레니얼세대(1980년-2000년출생)와도 상당수 겹치는 이들 집단은, 대부분 중,고등학생과 대학생이다. 이들은 트렌드에 민감하고 대중문화와 상품소비 경험에 대해 또래집단과 공유하고자 하는 욕구가 크다. 그리하여 이들 집단은 할리우드와 광고산업이 가장 주목하는 집단이다.

이 보고서에서는 미국의 영화요금 분류체계에 대해 개략적으로 알아보고 학생집단에 대해 지역별, 극장별 요금이 어떻게 책정되어 있는지 살펴볼 예정이다. 더불어 학생들의 영화 관람에 대한 민간, 공공부문의 지원과 전체 관객대비 학생관객 비중 등에 대해서도 알아보도록 한다.

---



<sup>1</sup> 「Per Capita Attendance by Age」, 『Theatrical Market Statistics 2015』, MPAA, 2016년 4월


## 1. 미국의 영화관 요금 분류 체계

### 1) 시간대별/요일별 요금

미국 극장들은 시간대별로 2-3가지의 요금체계를 운영한다. 대부분은 조조/1회차(오후인 경우도 많다), 마티니(보통 오후4시이전, 때로는 5시나 6시전), 저녁시간대로 나눠서 3가지 시간대 요금을 책정한다. 그리고 2가지 시간대 요금을 운영하는 경우도 많은데 마티니와 그 이후로 나누는 경우도 있고, 1회차/오전회차와 그 이후 회차로 나누기도 한다. 평일에는 오전에 극장운영을 하지 않는 경우가 많아 1회차가 오후가 되는 경우도 있다. 아래 그림1은 뉴욕주의 한 AMC극장시간표인데 주말에는 오전 10시가 첫회차이고 월요일에는 오후 1시 15분이 첫회차다. 이 곳은 주중, 주말요금이 동일하게 책정된 극장으로 오후 4시 이후에 요금이 올라간다.

[그림 1] AMC Maple Ridge 8(고급좌석 설치극장) 주말,주중 시간대에 따른 요금  
6월12일 일요일 오전 10시 조조 요금은 5.99달러.

The Conjuring 2  



10:00AM 1:15PM 4:15PM 7:15PM 9:30PM



10:00AM [View Seats](#)


ADULT	CHILD ?	SENIOR ?
\$5.99	\$5.99	\$5.99

[Tickets Now](#)  
[Add To Cart](#)

Runtime: 2:14

6월13일 월요일 첫회차가 오후시간대로 오후4시이전(마티니) 요금으로 분류됨.

The Conjuring 2  



1:15PM 4:15PM 7:15PM 9:30PM

1:15PM [View Seats](#)

ADULT	CHILD ?	SENIOR ?
\$10.49	\$8.99	\$8.99

[Tickets Now](#)  
[Add To Cart](#)

Runtime: 2:14

6월12일 일요일 저녁시간대 요금. 성인요금이 11.99달러로 마티니요금보다 1.5달러 높다.

주말, 주중요금은 차이가 없는 극장들이 대부분이다. 가끔 성인에 한해 주말요금이 조금 더 붙는 경우가 있기는 하지만 많지 않다. 극장중에는 주중에 하루를 정해 추가할인된 요금제를 실시하는 경우도 있다. 리걸시네마가 일부 지역 리걸시네마나 시네마크 극장체인에서 주로 화요일이나 수요일에 실시하는 밸류데이(Value Day), 혹은 디스카운트데이(Discount Day)가 그러한 사례다. 이 날은 2D요금 기준으로 하루종일 시간대와 상관없이 보통 6달러 내외, 혹은 더 저렴한 요금으로 관람이 가능하다. 오하이오주의 한 시네마크 지점에서는 아래와 같이 화요일에는 하루종일 3달러에 티켓을 판매하고 있다.

[그림 2] 오하이오주 보울링그린 소재 Cinemark 지점의 화요일 할인요금 사례

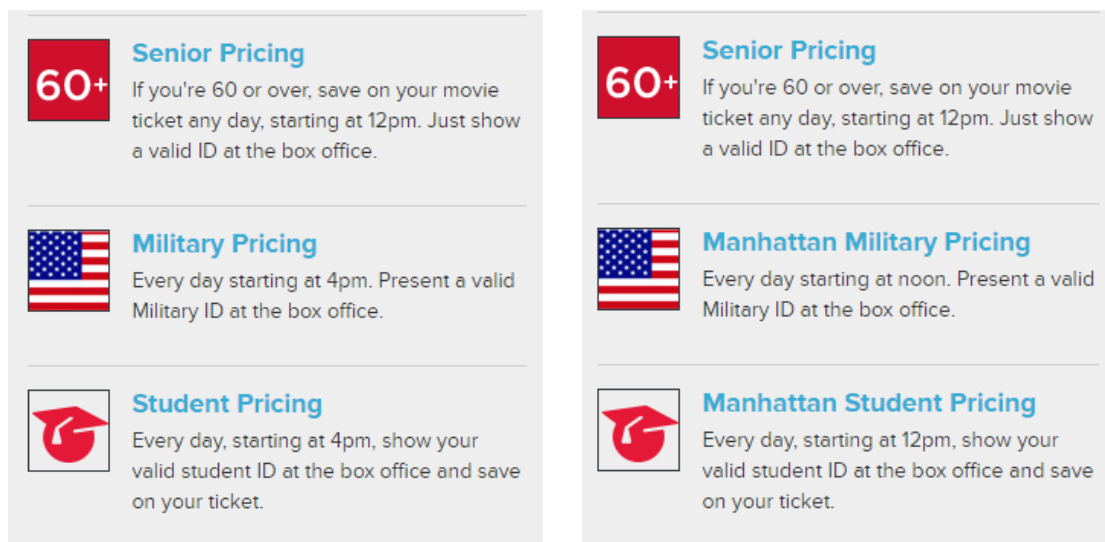
## 2) 연령대별 요금과 특수집단 요금제

연령대별로는 성인/어린이/시니어 요금의 세 가지 형태가 있다. 극장들에 따라 다르지만 어린이는 2-12세(AMC), 혹은 3-11세(리걸시네마)로 정하고 있고 시니어는 보통 60세 이상으로 규정하고 있다.

특수집단 할인요금제에는 대표적으로 학생할인과 군인할인, 시니어할인이 있다. 이러한 특수집단 할인은 지역마다 극장마다 다르게 적용된다. 이들 할인은 상당수 극장현장에서 신분증 제시시 적용가능하다. 신분증을 제시해야 하므로 대부분 현장에서 할인적용이 가능하다.

학생할인에 가장 적극적인 AMC의 경우 오후 12시 이후 혹은 오후 4시 이후에 현장매표소에서 학생 혹은 군인 신분증을 제시할 경우 할인을 해준다. 아래 그림3에서 보듯, AMC는 각 극장 지점 웹사이트에 할인가능한 그룹과 시간대를 표기하고 있다. 대부분의 AMC극장들이 좌측과 같이 시니어 할인 요금은 정오 이후부터, 군인할인과 학생할인은 오후 4시 이후부터 적용하고 있으며 우측과 같이 뉴욕의 맨하탄 지역 일부 극장들은 군인과 학생할인도 정오 이후부터 적용하기도 한다. 같은 AMC라 할지라도 극장별로 할인폭은 다르기 때문에 할인금액은 직접 현장에 가서 확인해야 한다. 뉴욕주 앰허스트에 있는 AMC Maple Ridge 8의 경우 군인이나 학생은 성인요금에서 1.5달러를 할인해주고 있다.

[그림 3] AMC의 시니어/군인/학생 할인 안내문



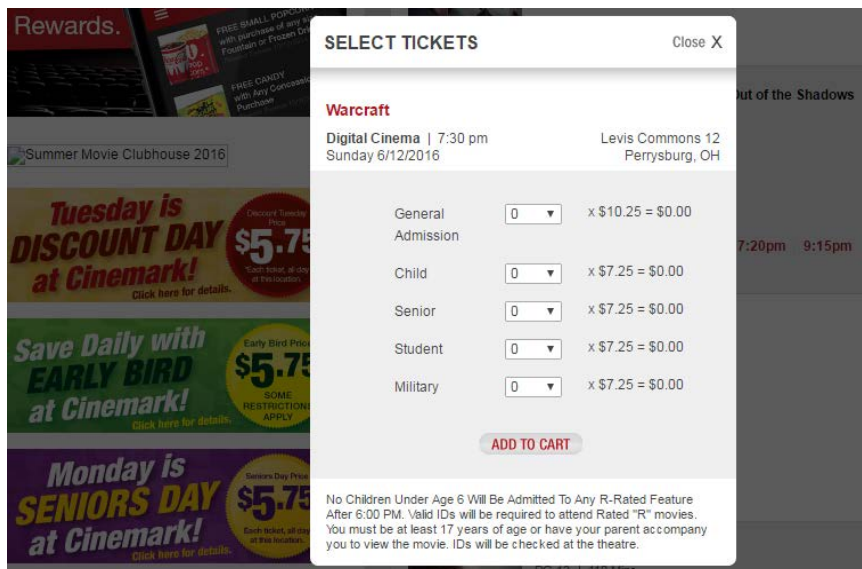
학생할인을 시행하는 극장들은, 12-13세의 중학생부터 대학생과 대학원생에 이르기까지, 나이와 상관없이 학생증만 있으면 할인혜택을 제공한다. 한국에서 학생요금의 주된 연령대별 구분에 의해 초,중,고등학교 학생들에 한정되는 것에 비해 광범위한 편이다. 아래 그림4는 학생증을 제시하고 구매한 10.49달러짜리 학생티켓이다. 참고로 이 극장은 리클라이닝 좌석이 전 상영관에 설치된 극장으로, 저녁시간 2D영화 성인요금은 주중/주말 모두 11.99달러이다.

[그림 4] AMC Maple Ridge 8, 금요일 저녁 <나우 유 씨 미2> 학생요금 티켓



복미 3위 극장체인인 시네마크는 학생할인 참여극장이 전체 513개 극장 중 121개로 23.6%에 해당했고 다른 극장들과 달리 아래 그림과 같이 온라인예매단계에서 학생할인을 제공받을 수 있는 극장들이 상당수 있다.<sup>2</sup> 일반적으로 시네마크에서 학생요금은 성인요금보다 2-3달러 저렴하게 이용가능하다.

[그림 5] 학생/군인할인 가능한 온라인예매 화면, 오하이오주 시네마크 Levis Commons 12



이와는 달리 리걸시네마는 학생할인에 소극적인 편이다. 대신 군인할인과 시니어할인을 해주는 경우가 많다. 아래는 뉴욕주 이리카운티 내 리걸시네마 한 지점의 요금표이다.

<sup>2</sup> Student Discount 참여극장, Cinemark 웹사이트(<http://www.cinemark.com/discounts-student-discounts>)



[그림 6] 뉴욕주 윌리엄스빌 소재 Regal Transit Center Stadium 18&IMAX 요금표

PARENT/GUARDIAN STAYING FOR MOVIE.

ADULT	.....	\$11.00
CHILD (AGES 3-11)	.....	\$8.50
SENIOR (AGE 60+)	.....	\$8.00
MILITARY (WITH VALID ID)	.....	\$10.00
MATINEE (PERFORMANCES BEFORE 4PM)	.....	\$8.50
VALUE DAY (TUESDAY) *1 OFF WITH RCC CARD - VALUE DAY ONLY	.....	\$6.50
3D PREMIUM	.....	\$4.00
EVENT PRICING IMAX	.....	\$6.00

PLEASE RETAIN PROOF OF ADMISSION. GIFT CARDS AVAILABLE. PRICES DO NOT INCLUDE ANY APPLICABLE SALES TAX.  
CHILDREN 6 YEARS OF AGE AND UNDER NOT PERMITTED INTO R RATED FILMS.

한국과 달리 미국의 극장들은 시니어할인, 군인할인 등에 적극적이다. 시네마크의 경우 매주 하루 시니어데이를 정해 대폭 할인된 요금을 제공하는데 전체 극장의 60%에 달하는 308개의 극장이 참여하고 있었다.<sup>3</sup> 요일이나 요금은 극장별로 각기 다르지만 보통 월요일에 크게 할인된 요금으로 하루종일 이용할 수 있었고 텍사스주 샌안토니오의 한 극장은 1.5달러라는 파격적인 할인가를 제공하기도 했다.

[그림 7] 시네마크 홈페이지 시니어데이 광고배너 및 극장별 요금 사례

**SENIORS DAY at Cinemark!**

\*Check individual theatres for day of the week participation.  
Day of the week participation varies across the country.

**Monday is SENIORS DAY at Cinemark!**

Seniors Day Price **\$6.25**

Each ticket, all day at this location.

Click here for details.

**Monday is SENIORS DAY at Cinemark!**

Seniors Day Price **\$5.25**

Each ticket, all day at this location.

Click here for details.

**Monday is SENIORS DAY at Cinemark!**


Seniors Day Price **\$1.50**

Each ticket, all day at this location.

Click here for details.

[그림 8] 시네마크 홈페이지 군인할인 광고배너 및 사례(시네마크 플로리다 지점)

<sup>3</sup> Seniors Day 참여극장리스트, 시네마크 홈페이지 (<http://www.cinemark.com/discounts-seniors-day>)



**SELECT TICKETS** Close X

**Teenage Mutant Ninja Turtles: Out of the Shadows**

Digital Cinema | 8:00 pm      Cinemark Palace 20 and XD  
Monday 6/13/2016      Boca Raton, FL

General Admission	0 ▼	x \$11.00 = \$0.00
Senior Monday	0 ▼	x \$6.75 = \$0.00
Child	0 ▼	x \$8.00 = \$0.00
Military	0 ▼	x \$8.25 = \$0.00

**ADD TO CART**

시네마크의 군인할인 참여극장은 128개<sup>4</sup>로 학생할인 참여극장수와 비슷한 수준이었고 위와 같이 온라인 예매단계에서 군인할인을 명시해놓은 경우가 많았다. 군인할인은 학생할인과 비슷한 수준으로 일반 성인요금보다 2-3달러 정도 저렴했다.

### 3) 특수상영관 요금

리클라이너 좌석이 설치된 고급상영관이나 IMAX, 3D나 4DX, D-BOX와 RPX 또는 XD상영관, 돌비시네마 등 프리미엄 포맷의 특수상영관에는 추가요금이 지역마다 극장체인마다 각기 다르게 붙는다.

리걸시네마의 경우 3D 요금은 2D요금에 3-4.5달러를 더 매긴다. 리걸시네마의 프리미엄 포맷 상영관인 RPX관에는 2D의 경우 5-5.5달러, 3D의 경우 1.5달러를 더 받으며 IMAX는 6달러를 더 받는다.

AMC는 리클라이너 시트를 설치한 극장이 많은데 이렇게 좌석을 고급화한 경우 보통 1달러 내외를 더 올려받는다. 3D의 경우 2D보다 3.5-4달러를 더 받고 돌비시네마의 경우 5-7달러, IMAX는 6달러를 더 받는다.

씨네마크의 프리미엄 포맷인 XD상영관은 2D의 경우 3달러, 3D는 2달러를 더 받는다. 4DX나 D-Box의 경우 3D요금에 8달러 정도의 추가요금을 받는다.

## 2. 극장별 요금사례

이 장에서는 미국의 극장들의 실제 요금을 지역별로 나누어 살펴보았다. 참고로 미국의 극장들은 고급좌석을 설치하면서 좌석지정제로 바뀌는 추세이긴 하지만, 아직도 좌석지정시

<sup>4</sup> Military Discount 참여극장 리스트, 시네마크 홈페이지 (<http://www.cinemark.com/discounts-military-discounts>)

시스템이 없는 극장들이 대다수다. 그래도 대도시를 제외하고는 상영관당 관객이 많지 않기 때문에 보통 원하는 좌석에 앉을 수 있다. 온라인 예매의 경우 수수료가 티켓당 1.35-1.5달러가 붙기 때문에 크게 봄비는 극장이나 영화가 아닌 이상 미국 관객들은 현장에서 티켓을 구매한다.

우선 뉴욕주 북서부에 있는 이리카운티(Erie County)에 소재한 주요극장들을 먼저 살펴보자. 이리카운티는 서울의 5배정도 면적에 인구 90만을 조금 넘는 행정구역이다. 아래의 주요 극장들은 차로 20분내 거리에 몰려있다. 대학교 캠퍼스 근처인 AMC와 Dipson만 학생할인이 있고 지역내 가장 많은 지점을 가진 리걸시네마는 학생할인이 없었다.

[표 1] 뉴욕주 이리카운티 소재 주요 극장 요금표 (각 극장 홈페이지 참조)

AMC Maple Ridge 8

시간별	요금(성인/어린이/노인)	비고
조조	\$5.99	4시이후 학생할인 \$10.49 3D 추가요금 \$3.5 전좌석 리클라이너/지정좌석
마티니(4시전)	\$10.49/8.99/8.99	
저녁	\$11.99/8.99/10.49	

Regal Transit Center Stadium 18&IMAX

시간별	요금(성인/어린이/노인)	비고
마티니(4시전)	\$8.5/8.5/8.0	학생할인 없음 3D 추가요금 \$4, IMAX \$6 화요일 Value day 2D \$6.5, 3D \$10.5
저녁	\$11.0/8.5/8.0	

Regal Elmwood Center 16

시간별	요금(성인/어린이/노인)	비고
마티니(4시전)	\$8.5/8.5/8.5	학생할인 없음 3D 추가요금 \$3.5 화요일 Value day 2D \$6.5
저녁	\$11.0(평일\$10.5)/8.5/8.5	

Regal Walden Galleria Stadium 16&RPX

시간별	요금(성인/어린이/노인)	비고
마티니(4시전)	\$8.1	학생할인 없음 3D 추가요금 \$3.5, RPX \$5 화요일 Value day 2D \$6.1
저녁	\$10.6(평일\$10.1)/8.1/8.1	

Dipson Amherst Theatres

시간별	요금(성인/어린이/노인)	비고
마티니(5시전)	\$7.5/7.5/7.25	학생/군인 마티니 \$7.5, 저녁 \$8 오페라/발레 \$20 화요일 Bargain Day \$7 전좌석 리클라이너/지정좌석
저녁	\$9.5/7.5/7.25	

위와 같은 중소규모 도시에 비해 뉴욕이나 LA와 같은 대도시는 요금이 5달러 정도 높은 편이다. 극장체인 중에서는 상대적으로 리걸시네마가 요금이 다소 높고 다양한 할인이 부족한 편이고 이에 반해 시네마크는 시니어데이부터 얼리버드까지 다양한 할인제도를 운영한다.

[표 2] 미국내 주요 대도시 극장 요금표 (각 극장 홈페이지 참조)

Regal Union Square Stadium 14 (뉴욕, 맨하탄)

시간별	요금(성인/어린이/노인)	비고
하루종일 요금동일	\$16/13/13	3D 추가요금 \$4.5, 4DX \$12.5 4DX관은 좌석지정제

Regal UA Sheepshead Bay Stadium 14 IMAX&RPX (뉴욕, 브루클린)

시간별	요금(성인/어린이/노인)	비고
하루종일 요금동일	\$15.5/11.5/11.5 (주중1회차 성인요금 \$11.5)	3D 추가요금 \$4, RPX \$5.5, IMAX \$6.5 RPX와 IMAX관은 좌석지정제

AMC Empire 25 (뉴욕, 맨하탄)

시간별	요금(성인/어린이/노인)	비고
조조	\$7.99	정오이후 학생/군인할인 3D 추가요금 \$3.5
오후	\$15.99/12.99/12.99	

Edwards Long Beach Stadium 26&IMAX (LA)

시간별	요금(성인/어린이/노인)	비고
마티니(4시전)	\$10.75/9.75/9.75	3D 추가요금 \$4 IMAX는 종일 \$19.5/16.25/16.25 IMAX는 지정좌석제
저녁	\$13/9.75/9.75	

Regal Meridian 16 (시애틀)

시간별	요금(성인/어린이/노인)	비고
마티니(4시전)	\$11.5/10.1/10.65	3D 추가요금 \$3.45
저녁	\$13.3/10.1/10.65	

Cinemark Century San Francisco Centre 9&XD (샌프란시스코)

시간별	요금(성인/학생/어린이/노인)	비고
조조(얼리버드, 1시전)	\$7.5	XD 추가요금 \$3 월요일 시니어데이 \$8
마티니 (평일 4시전, 주말 2시전)	\$11.25/10.75/10.25/11	
저녁	\$13/10.75/10.25/11	

### 3. 민간부문의 학생요금 지원정책

미국 대학들은 학생복지차원에서 다양한 시설들의 할인혜택을 제공하는데 그 중에 영화 티켓할인 혹은 무료 제공은 인기있는 아이템이다. 예를 들어 NYU는 AMC 티켓은 9.5달러에, 리걸시네마는 9달러, 기타 극장들은 7.5-8달러에 판매하고 있으며 학생들은 학교내 박스오피스에서 학교신분증 제시후 구매가능하다. 컬럼비아 대학교도 마찬가지로 이러한 바우처를 제공하고 있다. 이러한 할인판매로 학생들은 5달러 정도 저렴하게 티켓을 구매할 수 있다.

[표 3] 뉴욕시 NYU 및 컬럼비아대학교 학생할인 제공현황<sup>5</sup>

뉴욕시내 대학교	제휴영화관	할인금액
NYU	뉴욕시 내의 AMC, 리걸시네마, 씨티시네마, 보타이 시네마 중 일부지점	\$7.5-9.5에 구매가능, 디즈니 영화 및 개봉 2주 내 신작은 제한되는 경우가 있음, 맨하탄 극장은 추가 \$1-1.5 요금 더 내야함.
컬럼비아대학교	위와 동일	\$7.75-9.5에 구매가능, 위와 비슷한 규정 적용

자료출처: 각 학교 홈페이지 참조.

이러한 바우처 프로그램은 보통 학교나 학생회가 자체 예산으로 극장과 제휴를 맺고 진행한다. 뉴욕주 버팔로에 소재한 뉴욕주립대 버팔로캠퍼스(UB)에서는 매주 화요일 선착순으로 200명에게 무료영화티켓을 제공하는 바우처 프로그램을 시행중이다. 이 학교는 1년에 4

<sup>5</sup> NYU 할인현황은 Discount Movie Passes(<https://www.nyu.edu/life/resources-and-services/nyu-box-office/ticket-central/movie-passes.html>), 컬럼비아 대학교는 Movie Vouchers(<http://artsinitiative.columbia.edu/events/discounts/movie-vouchers>) 참조

만달러의 예산을 들여 AMC의 영화티켓을 구매하는데 이 예산은 매년 학부생들이 내는 생활동비에서 나온다.<sup>6</sup>

참고로, 공공부문의 영화관람지원정책은 전무한 실정이다. 저소득층 가정을 위해 지원하는 각종 공공 바우처프로그램들은 주택임대, 식품구매 등의 의식주 중심으로 지원이 이뤄지고 있다. 주정부에서 고용증대 및 경기활성화를 위해 영화제작 인센티브를 제공하는 경우가 있고 독립영화제작자나 여성영화제작자들에게 지원을 하는 경우는 있지만 일반극장영화 관람, 특히 학생영화관람을 지원하는 제도를 찾아보기는 어렵다.

#### 4. 2015년 학생관객 비중

정확하게 학생관객 비중을 구하기는 어렵지만 연령그룹별 관객비중으로 유추해볼 수는 있다. 미국 영화협회(MPAA)가 매년 발표하는 영화산업 통계자료(MPAA Theatrical Market Statistics)에 의하면 지난 5년간 12-17세사이의 중,고등학교 학생 연령층의 인구구성비와 영화관람 비중은 아래 표 4와 같다. 이들의 인구비중은 지난 5년간 8%로 동일하고 관객비중(MPAA는 관객moviegoers을 1년에 한번 이상 영화를 본 사람으로 규정하고 있다)도 전체의 11% 수준으로 동일하지만, 이들은 티켓구매비중을 2012년 12%에서 2015년 16%로 꾸준히 늘리는 추세다.

[표 4] 12-17세 인구비중 및 관객, 구매티켓비중

12-17 세	2011	2012	2013	2014	2015
인구 비중	8%	8%	8%	8%	8%
관객 비중	10%	11%	11%	11%	11%
구매티켓 비중	13%	12%	13%	14%	16%

자료출처: 「Age Group Share of Total Population, Mivegoers and Tickets Sold」, 각 연도별 「Theatrical Market Statistics」 참조, MPAA

반면 대학생 연령대인 18-24세는 아래와 같이 티켓구매비중이 2012년 19%를 찍은 이후 지속적으로 하락하고 있다. 미국도 최근 대학진학률이 매우 높아져 70% 수준에 도달하였으니<sup>7</sup> 이들을 대학생 연령대라 지칭해도 무리는 없을 것이다. 이들 대학생 연령대의 티켓구매

<sup>6</sup> AMC's revamped polices shift UB Student Association's student ticket availability, Brian Windschitl, UB Spectrum, 2015년 9월 10일

<sup>7</sup> 2015년 미국고등학교 졸업생들의 대학(college와 university 모두포함) 진학률이 69.2%에 이른다고 한다. College Enrollment and Work Activity of 2015 High School Graduates, Bureau of Labr Statistics, 미국노동부, 2016년 4월 28일(<http://www.bls.gov/news.release/hsgec.nr0.htm>)

비중은 2015년 중,고등학생 연령대의 티켓구매비중에 역전당했다.

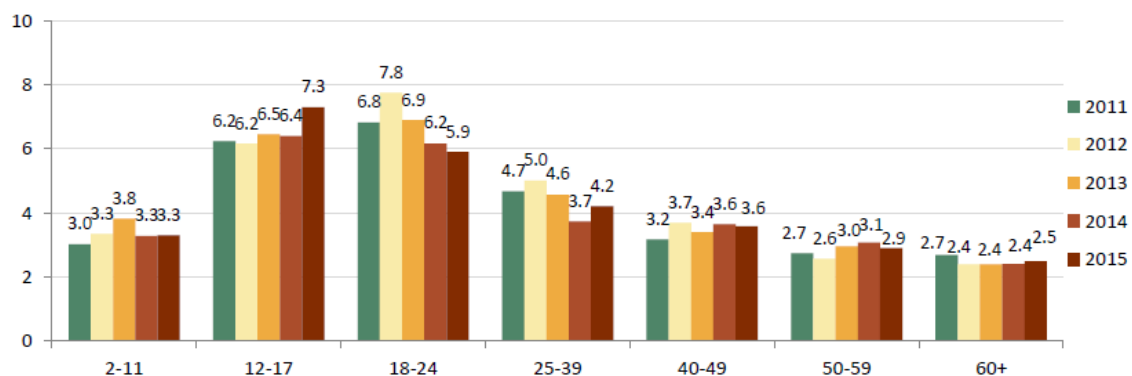
[표 5] 18-24세 인구비중 및 관객, 구매티켓비중

18-24 세	2011	2012	2013	2014	2015
인구 비중	10%	10%	10%	10%	10%
관객 비중	12%	13%	13%	13%	12%
구매티켓 비중	17%	19%	17%	16%	14%

자료출처: 「Age Group Share of Total Population, Mivegoers and Tickets Sold」, 각 연도별 『Theatrical Market Statistics』 참조, MPAA

이들 12-24세 중,고등학생 및 대학생 연령층은 2015년 기준으로 인구비중으로는 18%지만 구매티켓비중은 30%에 달한다. 25-39세사이의 연령층(22%)을 제외하고는 티켓구매에 가장 기여도가 큰, 영화산업의 핵심고객들이다. 이들은 연간 6-7회 극장을 방문하고 있는데 최근 그 방문횟수가 점점 줄고 있다. 넷플릭스나 아마존 등의 새로운 미디어 탓도 있겠지만 최근 극장 고급화와 함께 급격히 인상된 티켓요금탓도 있을 것이다. 영화에 관심은 많으나 경제적으로 자립하지 못하거나 여유가 부족한 이들 학생층을 대상으로 하여 시니어데이와 같은 적극적인 요금할인정책을 펼진다면 영화관객수 증대에 상당한 도움이 될 것으로 보인다.

[그림 9] 2011년-2015년 연령대별 연간관람횟수



자료출처: 「Per Capita Attendance by Age」, 『Theatrical Market Statistics 2015』, MPAA 2016년

## 나오는 말

미국의 극장들은 최근, 커다란 소파에 반쯤 누워서 최고급 영상과 음향을 즐길 수 있는 하이엔드 상영관으로 속속 리노베이션을 진행하고 요금을 대폭 올렸다. 시설은 무척 편하고 깨끗하며 고급스러워졌지만 학생할인이 없는 극장에서는 중고등학생도 3D나 IMAX영화를 보려면 한편에 15-20달러 수준을 상회하는 성인 티켓요금을 지불해야 한다. 이러한 프리미엄 상영관들 덕에 2015년에는 평균관람요금이 8.43달러로 2014년 대비 3.1%나 상승했다. 같은 시기 물가상승률은 0%였음을 감안하면 올라도 너무 오른 셈이다.<sup>8</sup> 이러한 상황에서 극장들은 시니어와 군인에게 보다 폭넓은 할인혜택을 적극 제공하고 있다. 사실 이 60세 이상의 시니어들은 인구구성비로 21%지만 관객비중에서는 14%에 불과<sup>9</sup>한데도 극장들이 시니어에게는 큰 혜택을 제공하면서, 정작 30%의 티켓을 구매하는 이들 젊은 관객들에 대한 할인에는 인색한 측면이 있다. 이들 10대와 20대 초반 관객들이 굳이 할인을 제공하지 않아도 극장으로 오는 로열티 높은 집단이었기 때문이었지만 지금은 상황이 다르다. 저렴한 요금의 온라인 스트리밍 서비스를 태블릿이나 모바일로 이용하길 선호하는 이들 학생집단들을 지금 영화관으로 끌어오지 못한다면 이들이 5-10년 지난뒤 20대가 되고 30대가 되었을 때도 여전히 그들은 극장을 외면하게 될지도 모른다. 핵심 소비자층의 대중문화 소비 습관과 행태를 변화시킬 필요가 있는 한, 학생들의 경제적 사정을 고려한 요금제 도입이 현명한 선택으로 보인다.

<sup>8</sup> 「Average Cinema Ticket Price」, 『Theatrical Market Statistics 2015』, MPAA 2016년

<sup>9</sup> 「2015 Age Group Share of Total Population, Mivegoers and Tickets Sold」, 『Theatrical Market Statistics 2015』, MPAA 2016년